

# 健口だより

第22号

平成25年7月1日

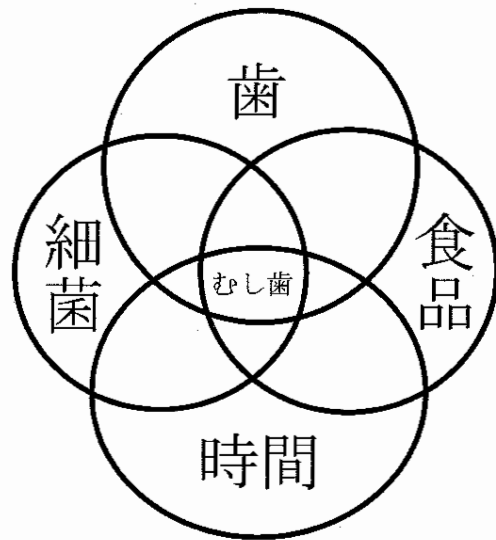
発行者 日高歯科医師会 西川一雄  
 発行所 梶泉郡えりも町大和324  
 TEL 01466(2)3355

## どうしてむし歯になるの？

私たちの口の中には、いつもたくさんの種類の最近が生息しています。中でもミュータンス菌（ストレプトコッカス・ミュータンス菌）は、むし歯の原因となる歯垢（プラーク）のもとになる細菌です。そのミュータンス菌が糖質をエサにして増殖し、酸を作り出し、歯を溶かすのでむし歯の原因になります。その酸が歯を溶かしむし歯ができるには次のような条件が必要です。

- ①の条件（むし歯になりやすさ）
- ②細菌（むし歯をつくるミュータンス菌）
- ③食品（砂糖などの細菌の栄養となるもの）
- ④時間（①・②・③が保たれている時間）

この4つが揃って初めてむし歯になるのです。



むし歯の治療には、次の3つが大切です。  
 ①早期発見、②早期治療、③定期検診による経過観察です。早期というのは、歯に着色はあるが痛みがない段階です。

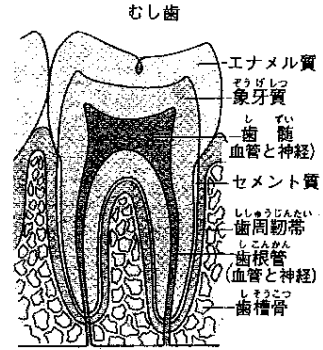
## むし歯菌

歯垢の中のミュータンス菌は、みなさんが食べている食品に含まれている糖質を利

用して酸を作り出します。その酸が歯を徐々に溶かしていき、ついには穴が開いてむし歯になってしまふのです。もちろん、酸の攻撃に対しては、ある程度唾液が抵抗しており、唾液によって歯の表面の糖質が洗い流されたり、唾液に含まれる重炭酸塩やリン酸塩は、緩衝能（常にpHを中性に保とうとする性質）を持つています。さらには、ごく初期のむし歯で、少し白く見えるようになってきたくらいの状態であれば、再石灰化といって、少し溶けた歯のエナメル質構造を修復する働きも持つています。C<sub>0</sub>歯の表面のエナメル質が白濁して「脱灰」という状態の歯。

実際の治療C<sub>0</sub>は経過観察。歯の表面が白濁しているだけのときは、削らずに様子をみます。ブラッシングで歯垢を落とし、フッ素塗布もして、さらに唾液中のカルシウムで再石灰化による回復を期待します。

### C1 エナメル質に穴があく程度のむし歯



むし歯は黒い着色や白濁（白い斑点）で始まりますが、この段階では痛みがないので自分で発見することは、まず不可能です。しかしこの状態のときに治療をしてもらうのが、いちばんよいのです。方法は1つ、定期的に歯科医院で診てもらうことです。

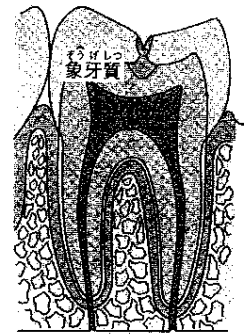
#### 実際の治療

むし歯に侵されているところを全部但し最小限削り取ります。少しでも残っていると、またそこから再発してしまいます。「思ったより随分削ってる」と思つかもしれません。

削った穴に歯の色に近い合成樹脂を詰めます。

### C2 むし歯が進み象牙質に達しています。

象牙質はエナメル質より硬くないのでむし歯の進行が早く、歯髄に近づくと冷気や冷水がしみるようになります。



前の段階ではエナメル質にとどまっていたむし歯が、この段階では象牙質まで進行しています。冷たいものがしみるなど、自覚症状が現われます。さらに進むと、熱いものもしみるようになります。

#### 実際の治療

C1と同じように合成樹脂で詰めるほかに、詰めるだけでは直せないことがあります。その時には型をとって詰め物を作り後日はめることもあります。



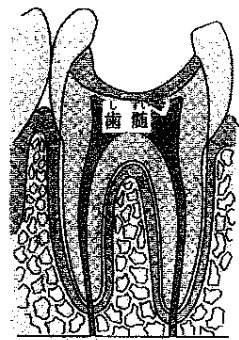
合成樹脂で治療



金属で詰め物



### C3 むし歯が歯髄に達して、大きな穴があいています。歯髄炎を起こして痛みが出たり、歯髄が死んだりしています。



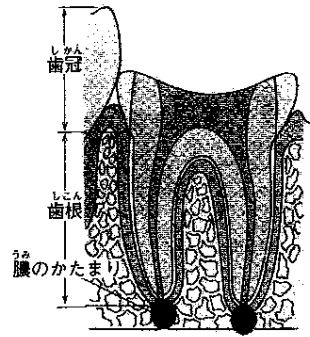
むし歯が歯髄（血管と神経）に及ぶと、なぜ痛みを感じるのでしょうか。むし歯が歯髄にまで達すると炎症が起こり、歯髄内の圧が高くなります。それによって神経が圧迫されて痛みを生ずるのです。

#### 実際の治療

歯髄を取り除きながら根の中をきれいにし、消毒します。そして取り除いた歯髄を根充材で満たします。その後、型どりをして、かぶせものの材質を選んで冠をかぶせます。



C<sub>4</sub> 歯冠部がほとんどなくなり、根だけが残っている状態です。

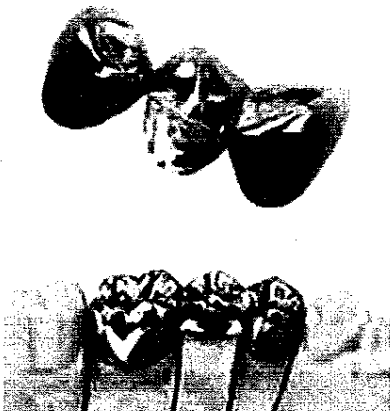


かんぶ冠部（歯の頭の部分）はなくなり、しこん歯冠だけになってしまいました。歯髄は死んでますので、神経の痛みをかんじることはありません。しこん歯根尖に膿のかたまりができてます。この治療はたいへんです。成功するとはかぎりません。だから早期発見・早期治療なのです。

実際の治療

抜歯する場合と根がしっかりしてて治療すればC<sub>3</sub>の場合と同様に治療して冠をかぶせることができる場合があります。抜歯した場合は、義歯やブリッジなどの治療となります。

ブリッジ



第22号懸賞クイズ

俳句の中の「歯」に関する句から

- (1) 衰いや 歯に食いあてし 海苔の砂
- (2) 歯固や 年歯とも言ひ 習はせり
- (3) ほつくり めけた歯で 年とつた
- (4) 歯が抜けて 筍堅く 烏賊こはし
- (5) かくれ家や 歯のない口で 福は内

(1)の句の作者は誰でしょう？

ヒント 下のA~Eの誰かです。

- A 正岡子規 B 高浜虚子 C 種田山頭火
- D 松尾芭蕉 E 小林一茶

ハガキに答え・住所・氏名・年齢・電話番号を記載して、〒059-3107 日高郡新ひだか町三石旭町275番地 波川歯科内 クイズ係 まで

正解者の中から抽選で5名の方に音波歯ブラシを差し上げます。

締切 平成25年8月31日(土) (当日消印有効)

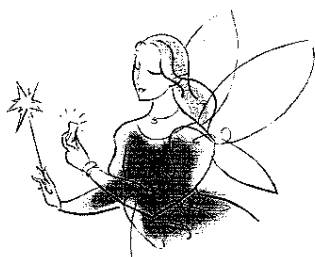
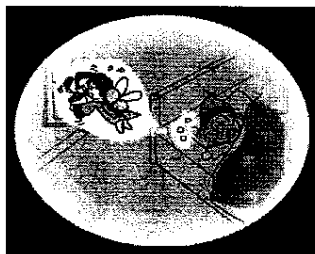
※なお応募はお一人様一通限りとさせていただきます。ご応募された個人情報、応募者の同意なしに第三者へ提供することはありません。

よもやま話

抜けた乳歯をどうするか。国ごとにさまざまな言い伝えや習慣があります。

日本を含めアジアでは、上の歯は縁の下に、下の歯は屋根へ放り投げるといふ習慣があります。新しい歯は、古い歯がある方向に伸びると信じられているからです。

一方、米国、カナダ、イギリスなどでは夜眠る時、枕の下に抜けた歯を入れておくと、「歯の妖精」がやってきて、抜けた歯を持っていき、コインと交換してくれるという言い伝えがあるとか。



チリとコスタリカは、かなりユニーク。抜けた歯をイヤリングにして身につけておくそうですよ。

国がちがっても、歯の健康を願う気持ちは世界共通なんですよ。

# 日高歯科医師会登録優良歯科医院

<b>日高町</b>	貫気別歯科診療所	中村歯科クリニック	原田歯科医院
日高町立日高歯科診療所	<b>新冠町</b>	田中歯科医院	青山歯科
土井歯科医院	井上歯科医院	東静内歯科診療所	<b>様似町</b>
鎌田歯科医院	新冠ファミリー歯科	波川歯科	島田歯科医院
フォーク歯科	<b>新ひだか町</b>	ふなき歯科	ファミリー歯科医院
門別歯科診療所	ささじま歯科医院	<b>浦河町</b>	<b>えりも町</b>
森歯科クリニック	鮫島歯科医院	宇毛悟歯科医院	にしかわ歯科医院
メイプル歯科トミカワ	アムール歯科医院	吉川デンタルクリニック	
<b>平取町</b>	平野歯科医院	堤田歯科医院	
平取歯科診療所	山口歯科医院	酒井歯科医院	
振内歯科診療所	谷本歯科医院	かつみ歯科医院	

誕生月には歯科検診を受けましょう

社団法人 **日高歯科医師会**

<http://www.e-hidakashi.com/>

## 編集後記

25年度の22号は、むし歯についての特集でした。

むし歯は、治療がすめばこれぞ一生大丈夫というわけではありません。むし歯になって当然というような食生活送っていたのではほかの歯もむし歯になるでしょうし、治したはずの歯が再発することもあります。そのため、手遅れになるまえに早めに受診をお勧めします。

引き続き皆様の貴重なご意見・ご質問・ご感想をお待ちしております。

## 編集人

山口一史 青山哲也  
波川博明 舟木理一郎  
原田史也